

**KUJAWSKO-POMORSKIE
STOWARZYSZENIE
SAMORZĄDOWE
*„SALUTARIS”***



**Kujawsko – Pomorskie Stowarzyszenie
Samorządowe „Salutaris”
powstało z inicjatywy samorządu województwa
który zainicjował prace nad jego utworzeniem.**



Celem Stowarzyszenia jest finansowe wsparcie dla miast i gmin naszego regionu w zakresie likwidacji skutków klęsk żywiołowych, katastrof i awarii. Jest to zatem inicjatywa samorządów lokalnych i samorządu województwa stanowiąca wyraz solidaryzmu i wzajemnego wsparcia w obliczu narastających zagrożeń ze strony gwałtownych zjawisk pogodowych oraz potencjalnych nadzwyczajnych zagrożeń



„Celem statutowym Stowarzyszenia jest wspieranie idei samorządu terytorialnego i obrona wspólnych interesów jego Członków realizowane poprzez stworzenie, pielęgnowanie i wzmacnianie więzi solidarnościowych pomiędzy Członkami w dziedzinie wzajemnego udzielania sobie pomocy w zakresie likwidowania skutków zdarzeń kryzysowych oraz zapobiegania im w przyszłości, w szczególności jeżeli skutki tych zdarzeń zagrażają życiu lub zdrowiu mieszkańców jednostki samorządu terytorialnego będącej Członkiem Stowarzyszenia.”



Idea partnerstwa w realizacji celów Stowarzyszenia

Głównymi celami działania spójnego systemu różnych partnerów w zakresie szeroko pojmowanego bezpieczeństwa jest :

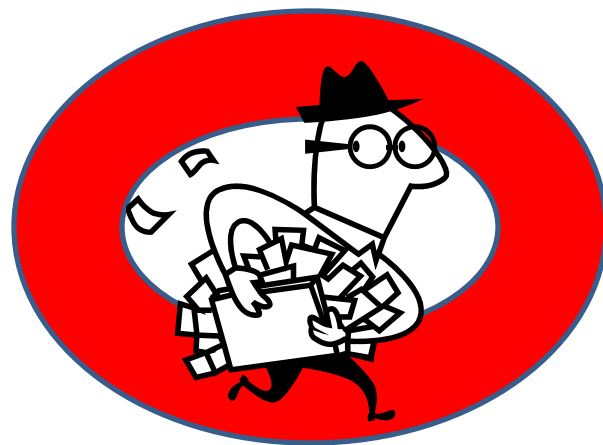
- Zapewnienie szybkiego niesienia pomocy osobom poszkodowanym w wyniku katastrofy lub klęski żywiołowej,
- Wspieranie jednostek samorządowych w realizacji zadań na rzecz zapewnienia bezpieczeństwa społeczności lokalnej
- Dbałość o to aby pomoc w pierwszej kolejności trafiła do osób i instytucji najbardziej tej pomocy potrzebujących.



Stowarzyszenie funkcjonuje od sierpnia 2012 roku.



Bezpieczeństwo jako ważny cel publiczny



Bezpieczeństwo jako czynnik stymulujący poczucie wspólnoty lokalnej

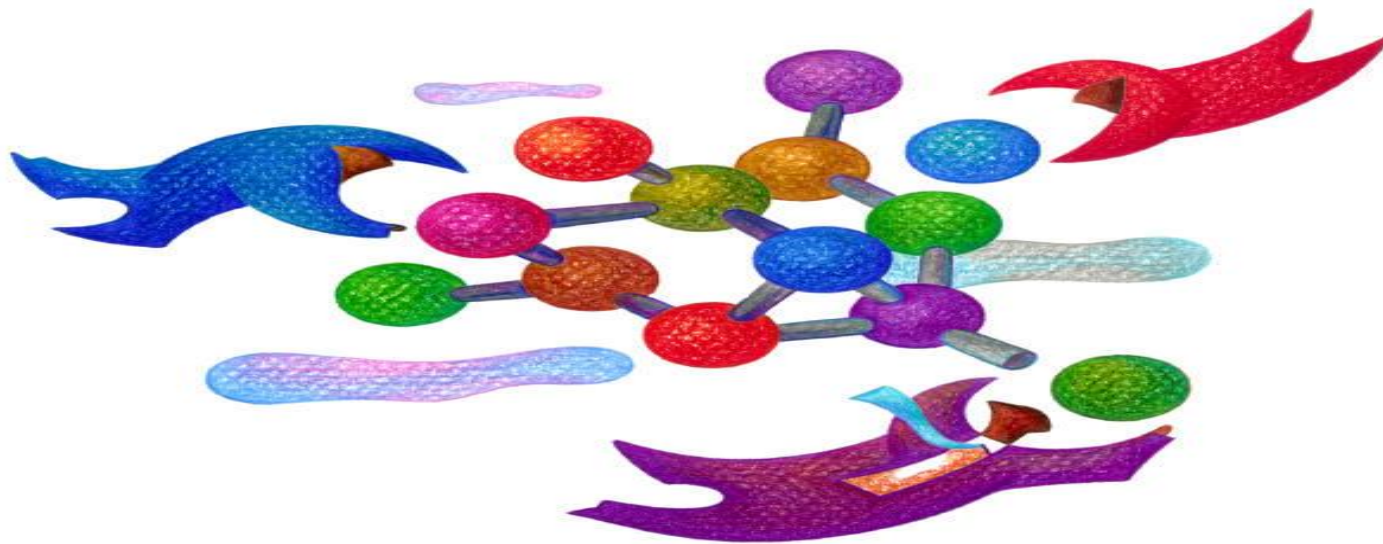


Bezpieczeństwo społeczności lokalnych

Spółeczność lokalna jako zbiorowość terytorialna, więzi społeczne oraz problem bezpieczeństwa członków zbiorowości



**Współpraca pomiędzy
jednostkami samorządu lokalnego
to jedno z ważnych zadań
Stowarzyszenia**



- Ważne jest także kształtowanie i promowanie idei solidaryzmu samorządowego

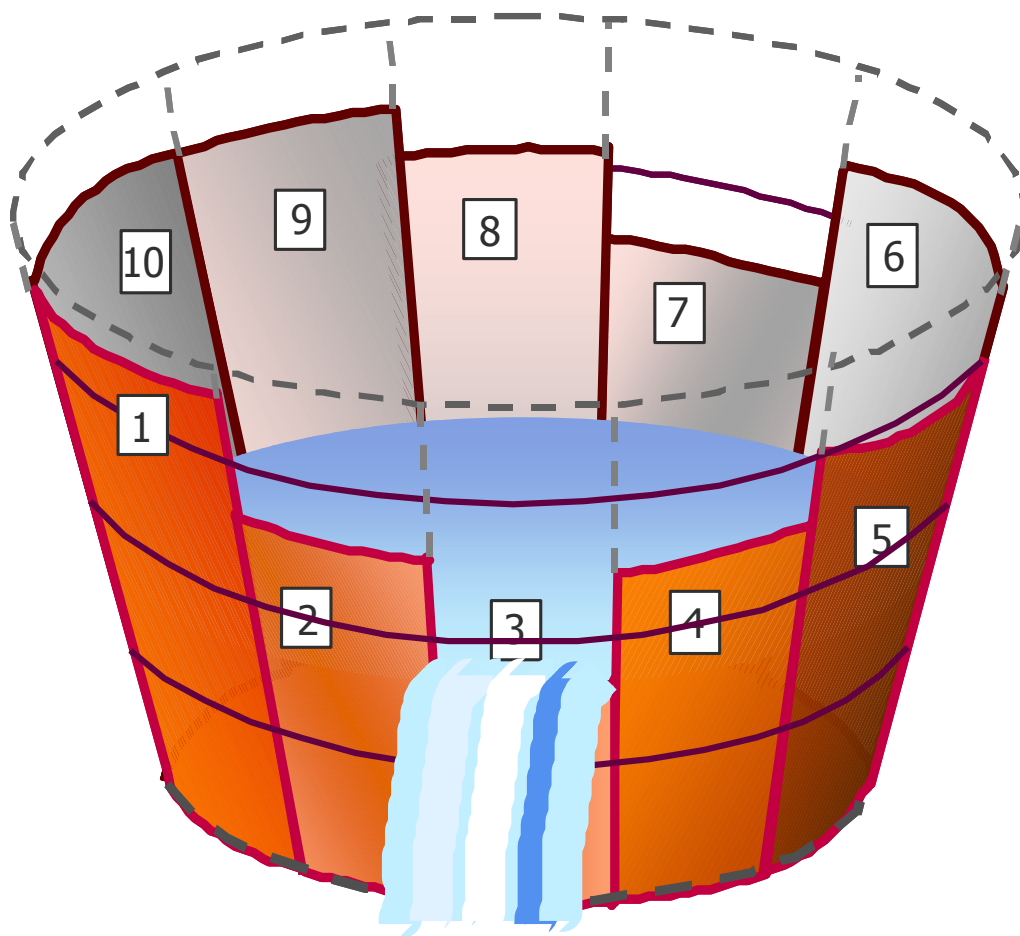


Wyzwania w zakresie współdziałania:

- Wzrastające oczekiwania i potrzeby w zakresie różnych form bezpieczeństwa
- Konieczność poszerzania wiedzy i rozwijania umiejętności działań
- Wzrastające kompleksowość zadań realizowanych przez gminy
- Niewystarczające finansowanie w zakresie zadań związanych z bezpieczeństwem



Trzeba pamiętać, że przyczyną kryzysu, katastrofy lub innego zagrożenia jest zawsze **najsłabiej** chroniony element



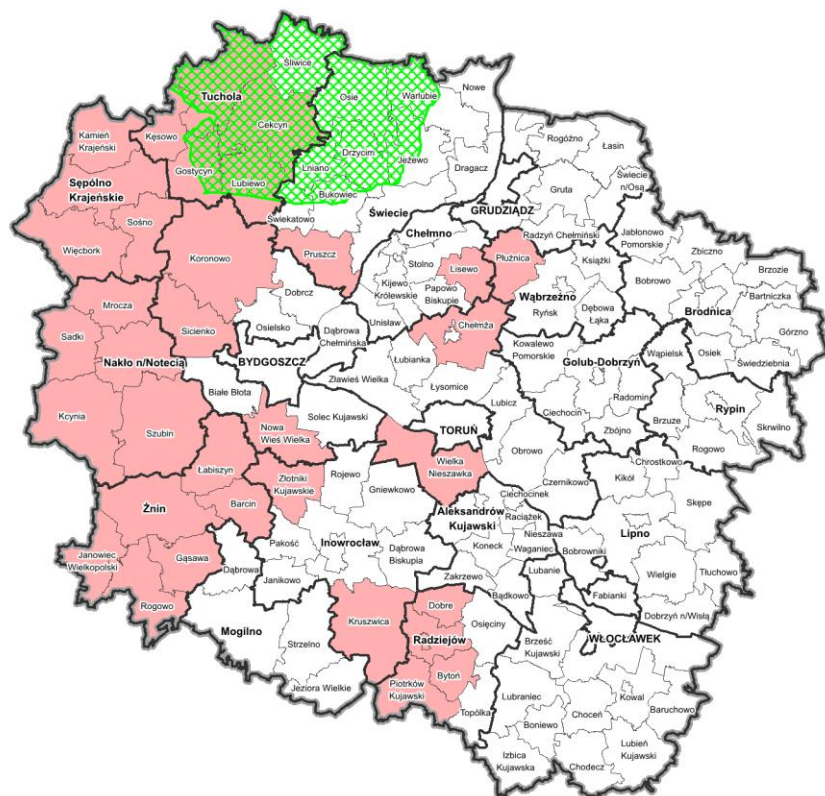
Nawałnica która przeszła nad województwem kujawsko-pomorskim w nocy z 11 na 12 sierpnia 2017 r.



Analizując straty materialne należy wśród nich wymienić wiatrołomy, uszkodzenia sieci napowietrznych, zalania dróg i nieprzejezdność szlaków komunikacyjnych, podtopienia, oraz znaczne uszkodzenia budynków. Należy podkreślić, że nie były to typowe, letnie burze występujące nad Polską.

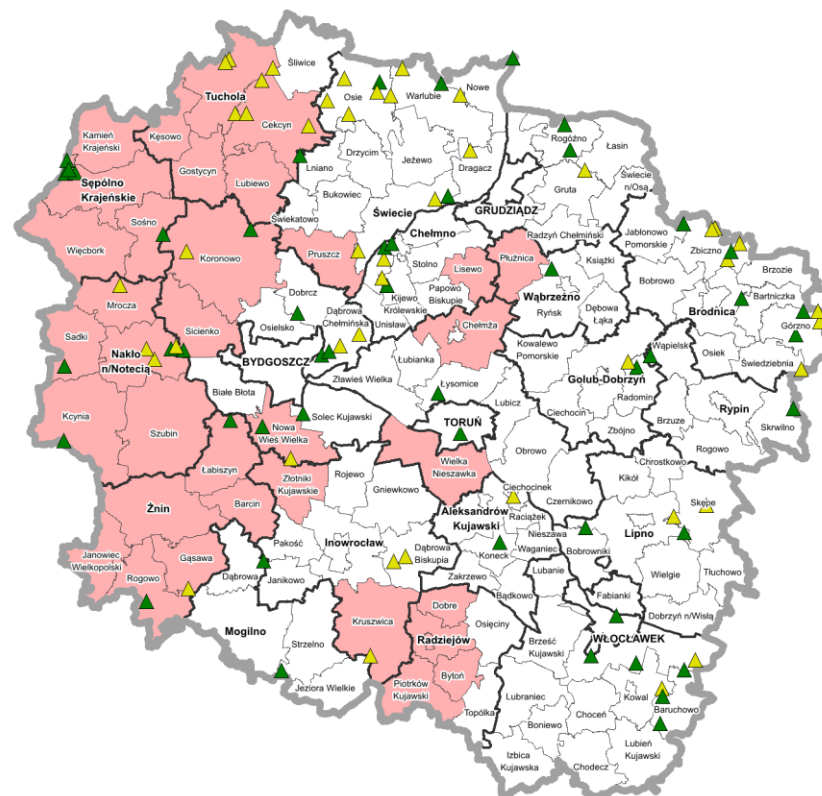


**GMINY POSZKODOWANE W WYNIKU NAWAŁNICY,
KTÓRA PRZESZŁA PRZEZ WOJEWÓDZTWO KUJAWSKO-POMORSKIE
W NOCY Z 11/12 SIERPNI 2017 R.
NA TLE REZERWATU BIOSFERY "BORY TUCHOLSKIE"**



- gminy poszkodowane wg Rozporządzeń Prezesa Rady Ministrów
- Rezerwaty Biosfery "Bory Tucholskie"

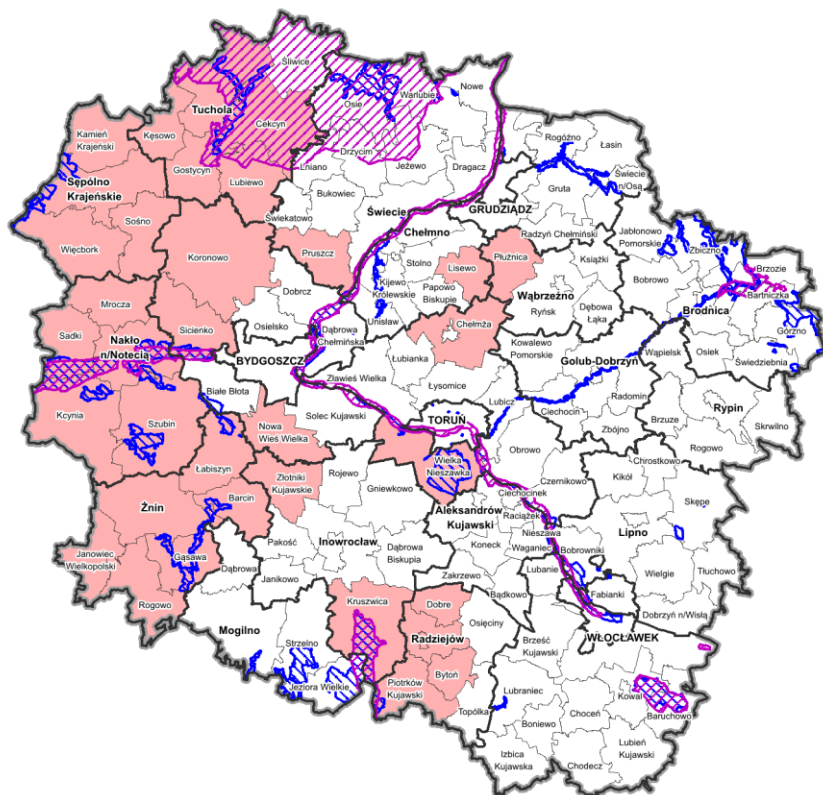
**GMINY POSZKODOWANE W WYNIKU NAWAŁNICY,
KTÓRA PRZESZŁA PRZEZ WOJEWÓDZTWO KUJAWSKO-POMORSKIE
W NOCY Z 11/12 SIERPNI 2017 R.
NA TLE REZERWATÓW PRZYRODY**



- gminy poszkodowane wg Rozporządzeń Prezesa Rady Ministrów
- rezerwaty przyrody - lasne
- rezerwaty przyrody - pozostałe

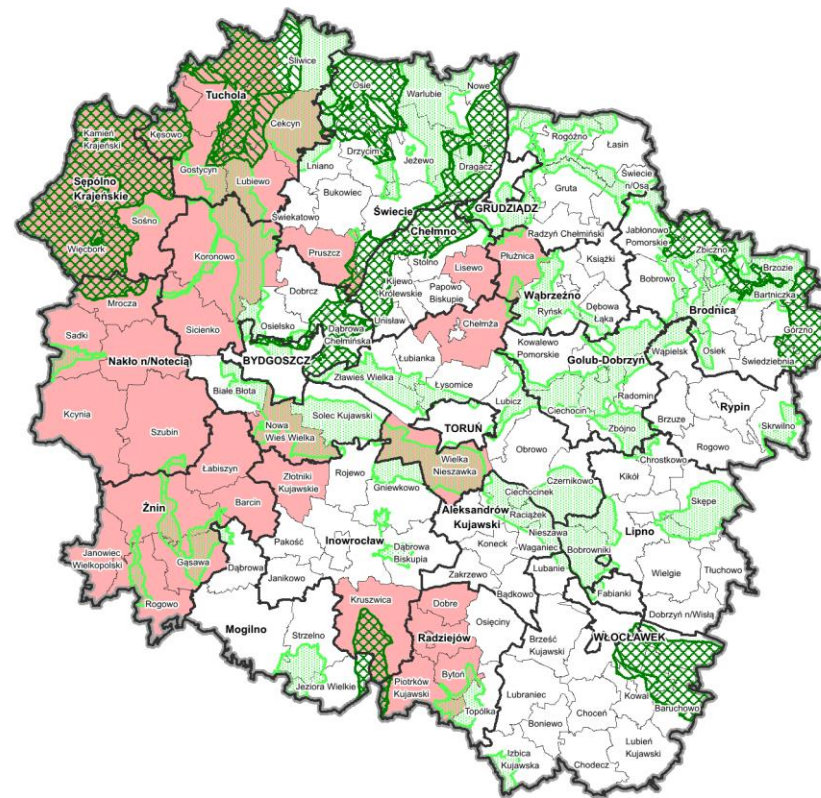


**GMINY POSZKODOWANE W WYNIKU NAWALNICY,
KTÓRA PRZESZŁA PRZEZ WOJEWÓDZTWO KUJAWSKO-POMORSKIE
W NOCY Z 11/12 SIERPNI 2017 R.
NA TLE OBSZARÓW NATURA 2000**



- gminy poszkodowane wg Rozporządzeń Prezesa Rady Ministrów
- obszary specjalnej ochrony ptaków Natura 2000
- obszary Natura 2000 mające znaczenie dla Wspólnoty zatwierdzone decyzją Komisji Europejskiej

**GMINY POSZKODOWANE W WYNIKU NAWALNICY,
KTÓRA PRZESZŁA PRZEZ WOJEWÓDZTWO KUJAWSKO-POMORSKIE
W NOCY Z 11/12 SIERPNI 2017 R.
NA TLE PARKÓW KRAJOBRAZOWYCH
I OBSZARÓW CHRONIONEGO KRAJOBRAZU**



- gminy poszkodowane wg Rozporządzeń Prezesa Rady Ministrów
- parki krajobrazowe
- otuliny parków krajobrazowych
- obszary chronionego krajobrazu



Najbardziej dotkniętą kataklizmem w naszym województwie jest Gmina Sośno, w której około 400 budynków mieszkalnych zostało uszkodzonych, bądź całkowicie zniszczonych oraz około 760 budynków gospodarczych (stodoły, chlewy, obory, wiaty, magazyny i garaże).

Ogromne zniszczenia wystąpiły w lasach, w szczególności w leśnictwach Wąwelno, Komierowo, Dąbrowice i Świdwie. Zniszczeniu uległy drogi. Wyrwane z korzeniami drzewa, rosnące przy drogach powiatowych, uszkodziły pobocza i część nawierzchni dróg.



DZIAŁANIA PODJĘTE PRZEZ SAMORZĄD WOJEWÓDZTWA

- Zakup plandek (ok 500 sztuk)
- Zakup pilarek dla OSP
- Sfinansowanie „paczek” dla poszkodowanych – (dwie tury dostaw)
- Zorganizowanie bezpośredniej pomocy w pracach porządkowych
- Wsparcie odbudowy obiektów mieszkalnych
- Akcja zbiórki środków finansowych
- Zakup Domków Holenderskich dla rodzin odbudowujących swoje domy
- Zorganizowanie ferii zimowych dla dzieci z poszkodowanych rodzin
- Podjęcie inicjatywy w zakresie przygotowania wniosku do FSUE

Straty w wyniku nawałnicy

Z jednostek samorządu terytorialnego województwa kujawsko-pomorskiego dotkniętych nawałnicą (35 gmin i 7 starostw powiatowych) pozyskano informacje dotyczące **wysokości strat poniesionych w trakcie nawałnicy.**

Trwa gromadzenie i weryfikacja informacji z instytucji, które poniosły straty w wyniku przejścia nawałnicy (m. in. operatorzy telekomunikacyjni, dostawcy energii elektrycznej, służby mundurowe biorące udział w akcji ratunkowej, zarządcy dróg, organizacje rolnicze, zarządcy lasów)



Straty w wyniku nawałnicy

Rodzaj strat	Szacunkowa wartość
Zniszczenia i uszkodzenia obiektów budowlanych - 8.739 budynków, w tym 4.220 mieszkalnych (4084 uszkodzonych i 136 budynków wyłączonych z użytkowania) i 4.519 gospodarskich oraz inwentarskich, 683 obiekty budowlane wszystkich typów.	394.170.000 zł
Straty w hodowlach i uprawach polowych - liczba zwierząt hodowlanych zabitych wskutek nawałnicy – 461 szt. Zniszczonych zostało ok. 31.000 ha upraw rolnych.	155.000.000 zł
Straty w lasach na terenie województwa kujawsko-pomorskiego - zniszczenia i uszkodzenia drzewostanów na obszarze ok. 9.000 ha (2.230.000 m ³) + straty środowiskowe	1.260.000.000 zł
Straty w infrastrukturze drogowej (wojewódzkiej, powiatowej i gminnej). Straty wystąpiły również w infrastrukturze melioracyjnej.	73.979.988 zł
Straty w infrastrukturze sieciowej (woda, kanalizacja, energia elektryczna) – m.in. uszkodzonych 19 linii wysokiego napięcia 110kV, w tym powalonych lub uszkodzonych 83 słupy kratowe 110kV, 700 słupów 15kV, 1100 słupów niskiego napięcia, 12 stacji 110/15kV oraz awaria 5027 trafostacji - ok. 856 km linii energetycznych w 1141 miejscowościach.	31.814.865 zł
Straty w obiektach publicznych – szkoły, szpitale, obiekty sportowe, parki, cmentarze) (uszkodzonych 59 szkół i obiektów oświatowych, w tym 4 wyłączono z użytkowania do czasu odbudowy)	25.021.242 zł
Straty w dziedzictwie kulturowym (zabytki architektury, zabytkowe założenia zieleni, pomniki historii) – uszkodzone 43 obiekty na kwotę 8.928.000 zł oraz 45 zabytków architektury na kwotę 565.000 zł.	16.500.000 zł
Inne straty - podwyższone koszty akcji ratowniczych PSP i OSP, amortyzacja sprzętu, koszty tymczasowego zakwaterowania.	102.000.000 zł
Razem:	2.058.486.095 zł

Fundusz Solidarności Unii Europejskiej (EUSF)

Samorząd Województwa zadeklarował pomoc przy przygotowaniu przez Rząd Rzeczpospolitej Polskiej wniosku o udzielenie wsparcia finansowego dla naszego regionu na usuwanie skutków nawałnicy w ramach Funduszu Solidarności Unii Europejskiej (EUSF),

powołanego w drodze Rozporządzenie Rady Unii Europejskiej (WE) ustanawiającego Fundusz Solidarności Unii Europejskiej, zmienionego Rozporządzeniem Parlamentu Europejskiego i Rady (UE) z dnia 15 maja 2014 r.

Region kwalifikuje się, aby starać się o te środki, biorąc pod uwagę nie tylko kryterium finansowe, ale także uwzględniając specyfikę pozostałych zniszczeń, między innymi w bezcennym pod względem przyrodniczym Rezerwacie Biosfery UNESCO Bory Tucholskie.

Fundusz może zostać uruchomiony jeżeli spełniony jest warunek odpowiadający

Regionalnej katastrofie naturalnej, w której:

całkowita bezpośrednia szkoda finansowa łącznie z kosztami interwencji musi wynosić powyżej 1,5% wartości PKB w regionie (na poziomie NUTS 2 – województw) i dotyczyć

szkód fizycznych:

- w infrastrukturze sieciowej (woda, ścieki, transport, mosty, energia, linie telekomunikacyjne, itp.),
 - majątku publicznym (lotniska, porty, szpitale, szkoły, itp.),
 - biznesie (działania komercyjne i przemysłowe),
 - rolnictwie,
 - leśnictwie,
 - terenach zamieszkałych (prywatne domy i prywatny majątek),
 - dziedzictwie kulturowym,
 - kosztów sprzątnania,
- oraz kosztów interwencji:
- operacji nadzwyczajnych/działań ratunkowych,
 - tymczasowego zakwaterowania.

Celem Funduszu jest uzupełnienie wysiłków zainteresowanych państw i pokrycie części ich wydatków publicznych w celu pomocy państwu beneficjentowi w przeprowadzeniu niezbędnych działań nadzwyczajnych, w zależności od rodzaju klęski:

- niezwłoczne przywrócenie do działania infrastruktury i zakładów w obszarach energii, wodociągów i kanalizacji, telekomunikacji, transportu, zdrowia i szkolnictwa;
- zapewnienie czasowego zakwaterowania i finansowania służb ratowniczych w celu zaspokojenia pilnych potrzeb zainteresowanej ludności;
- niezwłoczne zapewnienie infrastruktury prewencyjnej i środków natychmiastowej ochrony dziedzictwa kulturowego;
- niezwłoczne oczyszczenie obszarów dotkniętych katastrofą, włącznie ze strefami naturalnymi.

Jedynie koszty bezpośredniej/fizycznej szkody, interwencji służb ratowniczych, natychmiastowo wymaganych środków zapobiegawczych oraz niezbędnych napraw mogą zostać uwzględnione w ubieganiu się o środki pochodzące z Funduszu Solidarności UE.

Fundusz Solidarności Unii Europejskiej (EUSF) – Inicjatywa Samorządu Województwa

Na całkowitą kwotę dotyczącą bezpośrednich strat składa się suma oszacowanych kwot odnoszących się do bezpośrednich strat oraz kosztów operacji ratunkowych.

**Maksymalna wysokość wsparcia wynosi 2,5% skalkulowanych strat wyrażona w euro wg kursu z sierpnia 2017 r. (4,2493 PLN)
Przy szacowanych stratach wynoszących ok. 2,1 mld PLN maksymalna kwota wsparcia może wynosić ok. 52,5 mln PLN = ok. 12,36 mln EURO**

Zaliczka, w zależności od dostępności środków budżetowych może wynosić do 10% spodziewanej pomocy z EUSF (jednak nie więcej niż 30 mln EURO) .

Fundusz Solidarności Unii Europejskiej (EUSF) – Inicjatywa Samorządu Województwa

Samorząd Województwa proponuje wykorzystanie środków, które mogłyby zostać pozyskane z Funduszu Solidarności Unii Europejskiej, na:

- $\frac{2}{3}$ środków na odbudowę dróg (od poziomu wojewódzkich do powiatowych)
- $\frac{1}{3}$ na przywrócenie do użytkowania infrastruktury publicznej (w tym dziedzictwa kultury)

Samorząd Województwa podejmie działania w celu pozyskania środków na złagodzenie strat środowiskowych powstałych po przejściu nawałnicy, których nie można sfinansować w ramach EUSF w ramach wszystkich innych mechanizmów łagodzących skutki katastrofy naturalnej.

Koordinacja realizacji wsparcia przekazanego przez EUSF

Komitet sterujący na poziomie regionu -

W przypadku przyznania wsparcia, Samorząd Województwa przygotowuje wniosek do Rządu o przekazanie zadania rozdziału środków przekazanych przez EUSF na Samorząd Województwa - instytucję skutecznie zarządzającą podziałem środków unijnych, pełniącą funkcję IZ RPO WK-P na lata 2014 -2020.



***„Bezpieczeństwo nie jest wszystkim,
lecz bez bezpieczeństwa wszystko
jest niczym ”***

Klaus Nauman



DZIĘKUJĘ ZA UWAGĘ